

## Влияние прямой алкогольной смертности на сокращение средней продолжительности жизни населения Европейского Севера России

**ШЕЛЫГИН К.В.** кафедра психиатрии и клинической психологии  
Северного государственного медицинского университета, Архангельск; тел.: +7(921) 240-3785

**ЗАПЛАТКИН И.А.** зам. гл. врача, Мурманский областной наркологический диспансер, Мурманск

**РЫЖКОВА Н.В.** специалист по мед. статистике, Медицинский информационно-аналитический центр  
Департамента здравоохранения Вологодской области, Вологда

*Дана оценка сокращения от прямой алкогольной смертности ожидаемой продолжительности жизни населения Архангельской, Вологодской и Мурманской областей.*

*Ключевые слова: алкоголь, таблицы смертности, ожидаемая продолжительность жизни*

### Введение

Российская Федерация занимает одно из ведущих мест в мире по уровню потребления алкоголя. Значительная алкоголизация населения обуславливает высокий уровень смертности от связанных с алкоголем прямых и косвенных причин. Наносимый при этом социально-экономический урон определяется не только уровнем алкогользависимой смертности, но и ее демографическими особенностями — потерями трудоспособного населения [7]. Помимо непосредственно урона, выражающегося в абсолютных числах умирающих, уровень алкогользависимой смертности должен оказывать влияние на продолжительность жизни населения.

Алкогольассоциированную смертность принято подразделять на прямую, непосредственной причиной которой является употребление алкоголя, и непрямую, уровень которой не в последнюю очередь обусловлен степенью алкоголизации общества [6].

Если степень демографического урона, вызванного непрямыми алкогольными потерями, возможно оценить в основном косвенно, при помощи математического аппарата, то демографический урон прямых потерь поддается оценке демографическими методами.

Следует обратить внимание на то, что органами государственной статистики разрабатывается и оформляется в ежегодных таблицах С-51 (ранее — формы №5 и №5—6) «Распределение умерших по полу, возрасту и причинам смерти» только часть этих причин, что снижает точность демографических оценок.

*Задача исследования:* дать оценку сокращения прямой алкогольной смертностью средней ожидаемой продолжительности жизни населения Архангельской, Вологодской и Мурманской областей.

### Материалы и методы исследования

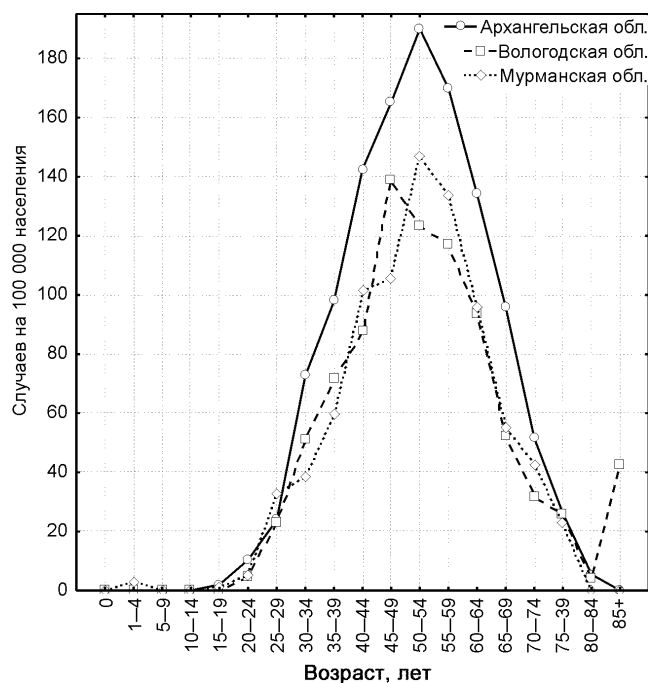
Абсолютные числа умерших по возрастным пятилетним интервалам (по всем и прямым алкогользависимым причинам) и размеры средней по возрастной численности населения за 2007 г. предоставлены территориальными органами Федеральной службы государственной статистики по Архангельской, Вологодской и Мурманской областям (Архангельскстат, Вологдастат, Мурманскстат). На основании этих данных исчислены краткие таблицы смертности для всего населения, отдельно — городского и сельского населения в двух вариантах: (А) — обычная таблица смертности и (В) — условная таблица смертности с исключением прямых алкогольассоциированных причин смерти (табл. 1). Верификация полученных таблиц производилась по показателю «ожидаемая продолжительность жизни при рождении» (ОПЖПР), опубликованному в Демографическом ежегоднике России [3]. Максимальное отличие от официальных данных составило 0,2 года, что говорит о достаточной точности произведенных исчислений и объясняется тем, что при расчете официальных данных используются годовые показатели, т.е. составляются полные таблицы смертности, в то время как в нашем исследовании рассчитывались поэтапные, пятилетние таблицы (табл. 2).

Составленная для исследования база данных не содержала личных или иных сведений, позволяющих персонализировать отдельные случаи наблюдений.

### Результаты и обсуждение

В 2007 г. число умерших от рассматриваемых причин смерти составило в среднем  $4,4 \pm 0,95\%$  от всех случаев смерти, зарегистрированных в изучаемых регионах (табл. 1). Среди всех умерших преобладали мужчины ( $74,0 \pm 4,3\%$ ). Наибольшую долю среди анализируемых причин составили алкогольные кардиомиопатии ( $142,6$ ) — в среднем  $41,2 \pm 9,4\%$ . Минимальные значения показаны для смертности от алкогольных психозов и хро-

нического панкреатита алкогольной этиологии. Распределение остальных причин смерти было различно в отдельных регионах. Следует однако, с осторожностью относиться к возможности ранжирования алкогольассоциированных причин смерти как между собой, так и в сравнении территориальных образований в связи с вероятными искажениями при сборе и обработке статистической информации [1]. В связи с этим было принято решение анализировать суммарные показатели смертности. Пик смертности от всех прямых алкогольных причин приходится на средний возраст и находится в пределах 40—65 лет (рисунок). В 2007 г. в Вологодской и Мурманской областях отмечались отдельные случаи смерти в крайне молодом и крайне пожилом возрастах: смерть ребенка в возрасте до 4 лет от дегенерации нервной системы (G32.1) и 4 случая смерти от алкогольной кардиомиопатии (I42.6) и алкогольной болезни печени (K70.0 — K70.9) двух мужчин и двух женщин в возрасте 85 лет и старше. Именно эти случаи и дали «всплески» смертности в столь юном и пожилом возрастах, повлияв на дальнейшие расчеты (рисунок). Однако можно считать их артефактом, свойственным именно этому году, в связи с чем при анализе они не учитывались.



Возрастное распределение прямой алкогольной смертности, 2007 г.

Показатели прямой алкогольной смертности, 2007 г. (чел.)

Таблица 1

Причина смерти	Номер причины (таблица С-51)	Шифр МКБ-10	Архангельская обл.	Вологодская обл.	Мурманская обл.	Всего
Хронический алкоголизм	97	F10.0—F10.3; F10.8—F10.9	54	30	48	132
Алкогольные психозы	98	F10.4—F10.5; F10.6; F10.7	1	2	0	3
Алкогольная болезнь печени	173	K70.0—K70.9	128	178	93	399
Случайные отравления алкоголем	247	X45.0—X45.9	342	215	73	630
Дегенерация нервной системы, вызванная алкоголем	294	G31.2	68	14	17	99
Алкогольная кардиомиопатия	295	I42.6	383	218	245	846
Хронический панкреатит алкогольной этиологии	296	K86.0	2	3	0	5
Σ			978	660	476	2114
Всего умерших от всех причин			18 821	19 509	10 011	48 341

Ожидаемая при рождении продолжительность жизни

Таблица 2

Регион	Данные	Все население		Городское население		Сельское население	
		Мужчины	Женщины	Мужчины	Женщины	Мужчины	Женщины
Архангельская обл.	I	59,7	73,3	60,8	73,8	56,9	72,0
	II	59,8	73,3	60,9	73,8	56,9	71,9
Вологодская обл.	I	60,3	74,3	60,8	74,5	58,7	73,6
	II	60,3	74,3	60,9	74,5	58,7	73,7
Мурманская обл.	I	60,9	72,6	60,7	72,5	62,6	73,9
	II	60,8	72,6	60,6	72,5	62,4	73,7

Примечание. I — расчетные данные; II — данные Росстата [3]

## ЭПИДЕМИОЛОГИЧЕСКИЕ АСПЕКТЫ НАРКОЛОГИИ

Приведенные показатели не характеризуют в полной мере размеров демографического ущерба, наносимого прямой алкогольной смертностью. В конечном счете, смерть 2114 чел. от этих причин в отдельно взятом 2007 г. мало что говорит с демографической точки зрения, поскольку такое же число людей могло бы умереть не от этих, так от других причин. Поэтому более важной представляется задача выяснения степени вызванного алкогользависимыми причинами сокращения жизни как для отдельного человека, так и для всей популяции. Метод построения условных таблиц смертности позволяет оценить вклад отдельных причин смерти в общую смертность. При этом, конечно, необходимо осознавать, что, даже если предположить, что какая-либо причина смерти вдруг исчезнет вовсе, это не будет означать, что лица, умирающие от нее, смогут прожить полностью весь вероятный остаток жизни. Определенная, заранее неизвестная, их доля все равно умрет раньше срока от других

причин, уменьшив тем самым результаты производимых расчетов.

Анализ показателей фактических и условных таблиц смертности прежде всего выявляет степень замедления смертности в условиях отсутствия прямых алкогольных причин (табл. 3—5, показатели  $(A)_x$  и  $(B)_x$ ). Данные показатели представляют собой порядок вымирания 100 тыс. чел., одновременно родившихся в фактических условиях смертности и в условиях элиминации алкогольной смертности. До интервала 20—24 года эти ряды практически одинаковы, что объясняется отсутствием или чрезвычайной малочисленностью умерших от рассматриваемых причин в этом возрасте. Разница в показателях доживающих между двумя таблицами смертности  $(B)_x$   $(A)_x$  отражает сокращение интенсивности общей смертности в условиях элиминации прямой алкогольной смертности, а следовательно — и увеличение числа доживающих до начала следующего возрастного пятилетия. Максимальных значений этот показатель достигает для

Таблица 3

Элементы таблиц смертности, Архангельская область, 2007 г.

Возраст, лет		0	1-4	5-9	10-14	15-19	20-24	25-29	30-34	35-39	40-44	45-49	50-54	55-59	60-64	65-69	70-74	75-79	80-84	85+	
$(A)_x$	Все население	Мужчины	100000	98862	98681	98487	98179	97120	95597	93437	90163	85675	79977	72850	64027	54331	44147	32405	21578	12504	5961
		Женщины	100000	98951	98731	98629	98516	98226	97792	97217	96231	94932	93216	90898	87685	83594	78181	69703	57890	42278	23952
	Городское	Мужчины	100000	98928	98719	98475	98190	97340	96258	94498	91794	87463	82308	75195	66652	56873	46360	34301	22611	13381	6448
		Женщины	100000	98992	98770	98700	98609	98336	97928	97421	96510	95270	93596	91280	88199	84182	79156	70983	59265	43293	24655
	Сельское	Мужчины	100000	98697	98593	98534	98170	96626	93718	90191	85161	80295	73519	66553	57412	48033	38672	27864	18890	10590	4955
		Женщины	100000	98848	98631	98443	98280	97949	97404	96538	95263	93773	91946	89627	86048	81727	75055	65916	54138	39522	22183
$(B)_x$	Все население	Мужчины	100000	98862	98681	98487	98179	97120	95654	93658	90897	86986	82057	75725	67586	58038	47719	35335	23637	13741	6559
		Женщины	100000	98951	98731	98629	98516	98246	97855	97337	96492	95446	94084	92103	89261	85601	80315	71790	59720	43641	24724
	Городское	Мужчины	100000	98928	98719	98475	98190	97340	96301	94665	92363	88676	84153	77856	69911	60326	49693	37062	24562	14586	7043
		Женщины	100000	98992	98770	98700	98609	98336	97950	97489	96706	95753	94467	92498	89792	86170	81227	73045	61035	44627	25415
	Сельское	Мужчины	100000	98697	98593	98534	98170	96626	93818	90592	86406	81930	76186	69934	61591	52238	42720	31107	21157	11893	5564
		Женщины	100000	98848	98631	98443	98280	98015	97606	96840	95756	94407	92840	90829	87611	83831	77421	68127	56143	40985	23004
$(A)_{e_x}$	Все население	Мужчины	59,7	59,4	55,5	50,6	45,8	41,3	36,9	32,7	28,8	25,1	21,8	18,6	15,9	13,3	10,8	8,8	7,1	5,6	4,3
		Женщины	73,3	73,1	69,3	64,3	59,4	54,6	49,8	45,1	40,5	36,0	31,7	27,4	23,3	19,3	15,5	12,1	9,1	6,5	4,8
	Городское	Мужчины	60,8	60,5	56,6	51,7	46,9	42,3	37,7	33,4	29,3	25,6	22,0	18,9	16,0	13,3	10,8	8,8	7,1	5,4	3,9
		Женщины	73,8	73,5	69,7	64,7	59,8	55,0	50,2	45,4	40,8	36,3	31,9	27,7	23,6	19,6	15,7	12,2	9,1	6,6	4,9
	Сельское	Мужчины	56,9	56,7	52,7	47,7	42,9	38,6	34,7	30,9	27,6	24,1	21,1	18,1	15,6	13,2	10,8	9,0	7,2	6,1	5,6
		Женщины	72,0	71,8	68,0	63,1	58,2	53,4	48,7	44,1	39,6	35,2	30,9	26,6	22,6	18,7	15,1	11,9	9,0	6,4	4,6
$(B)_{e_x}$	Все население	Мужчины	61,0	60,7	56,8	51,9	47,1	42,5	38,2	33,9	29,9	26,1	22,5	19,2	16,2	13,5	10,9	8,9	7,1	5,6	4,3
		Женщины	74,1	73,9	70,0	65,1	60,2	55,3	50,5	45,8	41,2	36,6	32,1	27,7	23,5	19,4	15,6	12,1	9,1	6,5	4,8
	Городское	Мужчины	62,0	61,6	57,8	52,9	48,0	43,4	38,9	34,5	30,3	26,5	22,8	19,4	16,3	13,5	10,9	8,8	7,1	5,4	3,9
		Женщины	74,5	74,3	70,4	65,5	60,6	55,7	50,9	46,2	41,5	36,9	32,4	28,0	23,8	19,7	15,7	12,2	9,1	6,6	4,9
	Сельское	Мужчины	58,4	58,2	54,2	49,2	44,4	40,1	36,2	32,4	28,9	25,3	22,0	18,8	16,0	13,4	10,9	9,1	7,2	6,1	5,6
		Женщины	72,8	72,7	68,8	63,9	59,0	54,2	49,4	44,8	40,3	35,8	31,4	27,0	22,9	18,8	15,2	11,9	9,0	6,4	4,6

Примечание.  $(A)_x$  — число доживающих до данного возраста из 100 тыс. новорожденных в условиях фактической смертности;  $(B)_x$  — число доживающих до данного возраста из 100 тыс. новорожденных в условиях элиминации прямой алкогольной смертности;  $(A)_{e_x}$  — средняя продолжительность предстоящей жизни для данного возраста в условиях фактической смертности, лет;  $(B)_{e_x}$  — средняя продолжительность предстоящей жизни для данного возраста в условиях элиминации прямой алкогольной смертности, лет

мужского населения в интервале 50—75 лет, для женского — 60—75 лет. Несколько отличны результаты для сельского населения Мурманской области. Здесь наибольшее замедление темпа смертности женского населения сельских районов отмечается в более старших возрастных группах (табл. 5). Данное обстоятельство объясняется высокой степенью урбанизации населения Мурманской области.

Наиболее значимый показатель таблиц смертности — это средняя ожидаемая продолжительность жизни (СОПЖ), индикатор процесса смертности и уровня социально-экономического развития. Необходимо отметить, что этот показатель не говорит, сколько фактически проживет человек, например, при рождении, а отражает вероятную продолжительность жизни, если уровень смертности останется неизменным.

При анализе разности СОПЖ при фактической смертности и в условиях элиминации алкогольной смертности наблюдалась противоположная вышеописанной

картина (табл. 3—5, показатели (A)e<sub>x</sub> и (B)e<sub>x</sub>). В качестве примера рассмотрим показатели СОПЖ при рождении для категории мужского населения Архангельской области. В условиях фактической смертности ОПЖПР мужского населения составляет 59,7 года, в условиях элиминации прямой алкогольной смертности — 61,0 лет. Следовательно, прямая алкогольная смертность мужской популяции Архангельской области сокращает ОПЖПР мужчин на (B)e<sub>x</sub> - (A)e<sub>x</sub> = 61,0 - 59,7 = 1,3 года (табл. 3). При выполнении подобных несложных исчислений для всех возрастных групп мужского и женского населения изучаемых регионов выявляется, что наибольшее влияние прямая алкогольная смертность оказывает до 35-летнего возраста, после чего сокращение СОПЖ начинает резко снижаться и нивелируется к 65-летнему возрасту. Таким образом, обнаруживается противоречие — высокие показатели смертности в средних возрастных группах (рисунок) не вызывают значительного сокращения

Таблица 4

Элементы таблиц смертности, Вологодская область, 2007 г.

Возраст, лет		0	1-4	5-9	10-14	15-19	20-24	25-29	30-34	35-39	40-44	45-49	50-54	55-59	60-64	65-69	70-74	75-79	80-84	85+	
(A) <sub>x</sub>	Все население	Мужчины	100000	98940	98895	98684	98391	97622	96148	93677	90362	86262	81007	73884	65485	55913	44883	33130	22448	12796	6203
		Женщины	100000	99220	98985	98837	98610	98353	98024	97557	96751	95478	94026	92001	89116	84519	79154	71612	60604	44803	26241
	Городское	Мужчины	100000	98819	98755	98654	98263	97547	96397	94238	91108	87282	82437	75546	67427	58135	47054	34930	22764	12246	5470
		Женщины	100000	99330	99126	98967	98781	98536	98256	97788	97044	95886	94386	92304	89514	85076	79897	72147	60511	44233	25714
	Сельское	Мужчины	100000	99195	99195	98729	98631	97763	95409	92025	88182	83483	77543	70169	61416	51419	40511	29613	21032	12734	6864
		Женщины	100000	98984	98680	98559	98250	97972	97482	97020	96008	94433	93092	91202	88087	83082	77240	70134	60131	45013	26592
(B) <sub>x</sub>	Все население	Мужчины	100000	98940	98895	98684	98391	97622	96184	93872	90956	87299	82632	76283	68335	58931	47656	35361	24049	13750	6665
		Женщины	100000	99220	98985	98837	98610	98353	98033	97627	96887	95786	94433	92614	89917	85492	80286	72715	61568	45545	26682
	Городское	Мужчины	100000	98819	98755	98654	98263	97547	96434	94395	91707	88280	83935	77784	70086	60962	49719	37095	24308	13153	5875
		Женщины	100000	99330	99126	98967	98781	98536	98256	97840	97183	96161	94731	92866	90236	85951	80969	73220	61411	44918	26113
	Сельское	Мужчины	100000	99195	99195	98729	98631	97763	95442	92331	88763	84606	79399	72832	64567	54724	43413	31911	22698	13743	7408
		Женщины	100000	98984	98680	98559	98250	97972	97520	97149	96136	94828	93653	91939	89083	84299	78514	71319	61223	45862	27108
(A) <sub>e<sub>x</sub></sub>	Все население	Мужчины	60,3	59,9	55,9	51,0	46,2	41,5	37,1	33,0	29,1	25,4	21,9	18,8	15,9	13,2	10,8	8,8	6,9	5,4	3,8
		Женщины	74,3	73,8	70,0	65,1	60,3	55,4	50,6	45,8	41,2	36,7	32,2	27,9	23,7	19,9	16,0	12,5	9,3	6,7	4,9
	Городское	Мужчины	60,8	60,6	56,6	51,7	46,8	42,2	37,6	33,5	29,5	25,7	22,1	18,9	15,8	13,0	10,5	8,3	6,5	5,1	3,7
		Женщины	74,5	74,0	70,1	65,2	60,3	55,5	50,6	45,9	41,2	36,7	32,2	27,9	23,7	19,8	15,9	12,3	9,3	6,8	5,0
	Сельское	Мужчины	58,7	58,2	54,2	49,4	44,5	39,9	35,8	32,0	28,3	24,8	21,5	18,5	15,7	13,3	11,3	9,6	7,5	5,9	4,0
		Женщины	73,6	73,4	69,6	64,7	59,9	55,1	50,3	45,5	41,0	36,6	32,1	27,8	23,6	19,9	16,2	12,6	9,3	6,7	4,7
(B) <sub>e<sub>x</sub></sub>	Все население	Мужчины	61,2	60,9	56,9	52,0	47,2	42,5	38,1	34,0	30,0	26,2	22,5	19,2	16,1	13,3	10,9	8,9	6,9	5,4	3,8
		Женщины	74,7	74,2	70,4	65,5	60,7	55,8	51,0	46,2	41,5	37,0	32,5	28,1	23,8	19,9	16,1	12,5	9,3	6,7	4,9
	Городское	Мужчины	61,8	61,5	57,5	52,6	47,8	43,1	38,6	34,4	30,3	26,4	22,6	19,2	16,1	13,1	10,6	8,3	6,5	5,1	3,7
		Женщины	74,8	74,3	70,5	65,6	60,7	55,9	51,0	46,2	41,5	36,9	32,4	28,0	23,8	19,9	15,9	12,4	9,3	6,8	5,0
	Сельское	Мужчины	59,8	59,3	55,3	50,5	45,6	41,0	36,9	33,1	29,3	25,6	22,1	18,9	16,0	13,5	11,3	9,6	7,5	5,9	4,0
		Женщины	74,1	73,9	70,1	65,2	60,4	55,5	50,8	46,0	41,4	37,0	32,4	28,0	23,8	20,0	16,3	12,7	9,3	6,7	4,7

Примечание. (A)<sub>x</sub> — число доживающих до данного возраста из 100 тыс. новорожденных в условиях фактической смертности; (B)<sub>x</sub> — число доживающих до данного возраста из 100 тыс. новорожденных в условиях элиминации прямой алкогольной смертности; (A)<sub>e<sub>x</sub></sub> — средняя продолжительность предстоящей жизни для данного возраста в условиях фактической смертности, лет; (B)<sub>e<sub>x</sub></sub> — средняя продолжительность предстоящей жизни для данного возраста в условиях элиминации прямой алкогольной смертности, лет

## ЭПИДЕМИОЛОГИЧЕСКИЕ АСПЕКТЫ НАРКОЛОГИИ

СОПЖ. Данное обстоятельство, видимо, объясняется тем, что для этих возрастных групп наибольшее значение имеют иные, нежели прямые алкогольные причины смерти [2, 4, 5]. Следует отметить, что при сравнении городского и сельского населения, оказалось, что наибольшее влияние на СОПЖ выявлено у мужского населения сельских поселений. Необходимо пояснить, что сокращение СОПЖ, вызванное прямой алкогольной смертностью, свидетельствует о среднем сокращении жизни для всего населения, т.е. насколько увеличилась бы в среднем длительность жизни каждого из умерших в 2007 г. Ответ же на вопрос о сокращении длительности жизни тех, кто непосредственно умер от прямых алкогольных причин, дает сопоставление возраста смерти со средним возрастом жизни, предстоящей по расчетам соответствующей возрастно-половой группе при отсутствии изучаемой смертности (показатель  $(B)_x$ , табл. 3—5). Так, например, в возрастной группе 50—54 года в 2007 г. в Архангельской области отмечался максимальный уровень смертности от прямых ал-

когольных причин (рисунок. Это означает, что каждый умерший в этом возрасте от этих причин мужчина не дожил 19,2 года, а женщина — 27,7 года. Соответственно для Вологодской области этот показатель составил 22,5 года для мужчин и 32,5 года для женщин, а для Мурманской — 18,9 и 26,4 года соответственно.

В заключение следует сделать два замечания. Во-первых, полученные при расчетах значения могут быть занижены в связи с возможными огрехами официального статистического учета. Во-вторых, проведенные расчеты относятся ко всей популяции Архангельской, Вологодской и Мурманской областей, в то время как значительный интерес представляли бы сведения о размерах демографического ущерба для отдельных социальных групп населения, поскольку наверняка смертность от таких специфических причин, как алкогольные, не распределена в популяции равномерно. Однако реалии современного статистического учета смертности делают подобные изыскания маловероятными.

Таблица 5

Элементы таблиц смертности, Мурманская область, 2007 г.

Возраст, лет		0	1-4	5-9	10-14	15-19	20-24	25-29	30-34	35-39	40-44	45-49	50-54	55-59	60-64	65-69	70-74	75-79	80-84	85+	
(A) <sub>x</sub>	Все население	Мужчины	100000	98953	98819	98721	98604	98107	96718	94647	91737	87929	83208	76249	68244	57662	46645	33160	20818	11247	5124
		Женщины	100000	99133	99038	98882	98782	98507	98093	97496	96680	95557	93951	91573	88080	83610	76910	66893	53424	36622	21043
	Городское	Мужчины	100000	98901	98778	98724	98596	98061	96545	94407	91381	87496	82670	75682	67794	57442	46488	33074	20490	11064	5048
		Женщины	100000	99071	98967	98795	98685	98404	97990	97370	96575	95505	93873	91489	87990	83603	77002	66894	53375	36360	20908
	Сельское	Мужчины	100000	99491	99254	98753	98753	98452	97797	96189	94442	91516	88116	81669	72338	58715	47126	33042	25869	14112	6239
		Женщины	100000	99739	99739	99739	99739	99528	99113	98777	97728	95988	94692	92401	89007	83260	74773	66493	53974	41357	23475
(B) <sub>x</sub>	Все население	Мужчины	100000	98953	98819	98721	98604	98119	96761	94919	92270	88885	84798	78347	70991	60671	49362	35268	22185	12027	5479
		Женщины	100000	99133	99062	98906	98806	98530	98130	97603	96869	95821	94412	92270	89062	84832	78361	68269	54642	37475	21534
	Городское	Мужчины	100000	98901	98778	98724	98596	98075	96584	94694	91902	88437	84258	77709	70432	60367	49098	35098	21790	11809	5388
		Женщины	100000	99071	98993	98821	98711	98430	98031	97486	96765	95777	94344	92191	88975	84834	78402	68178	54462	37120	21345
	Сельское	Мужчины	100000	99491	99254	98753	98753	98452	97870	96349	95134	92672	89737	84654	76458	62679	51279	36300	28420	15504	6854
		Женщины	100000	99739	99739	99739	99739	99528	99113	98777	97902	96159	95045	93049	89967	84367	77218	69641	57682	44198	25088
(A) <sub>e<sub>x</sub></sub>	Все население	Мужчины	60,9	60,5	56,6	51,6	46,7	41,9	37,5	33,2	29,2	25,4	21,7	18,4	15,3	12,7	10,1	8,3	6,8	5,6	4,8
		Женщины	72,6	72,2	68,3	63,4	58,4	53,6	48,8	44,1	39,4	34,9	30,4	26,2	22,1	18,1	14,5	11,3	8,6	6,4	4,5
	Городское	Мужчины	60,7	60,4	56,4	51,4	46,5	41,7	37,4	33,1	29,2	25,3	21,7	18,5	15,3	12,6	10,1	8,2	6,8	5,7	4,9
		Женщины	72,5	72,2	68,2	63,3	58,4	53,6	48,8	44,1	39,4	34,8	30,4	26,1	22,1	18,1	14,4	11,3	8,5	6,4	4,4
	Сельское	Мужчины	62,6	61,9	58,0	53,3	48,3	43,4	38,7	34,3	29,9	25,8	21,7	18,2	15,2	13,2	10,9	9,5	6,5	5,0	3,5
		Женщины	73,9	73,1	69,1	64,1	59,1	54,2	49,4	44,6	40,1	35,7	31,2	26,9	22,8	19,2	16,1	12,9	10,3	7,7	6,8
(B) <sub>e<sub>x</sub></sub>	Все население	Мужчины	61,8	61,5	57,5	52,6	47,6	42,9	38,4	34,1	30,0	26,1	22,2	18,9	15,5	12,8	10,2	8,3	6,8	5,6	4,8
		Женщины	73,0	72,7	68,7	63,8	58,9	54,1	49,3	44,5	39,8	35,3	30,7	26,4	22,3	18,3	14,6	11,3	8,6	6,4	4,5
	Городское	Мужчины	61,6	61,3	57,3	52,4	47,4	42,7	38,3	34,0	30,0	26,0	22,2	18,9	15,6	12,7	10,1	8,2	6,8	5,7	4,9
		Женщины	72,9	72,6	68,7	63,8	58,9	54,0	49,2	44,5	39,8	35,2	30,7	26,3	22,2	18,2	14,5	11,3	8,5	6,4	4,4
	Сельское	Мужчины	63,9	63,2	59,4	54,7	49,7	44,8	40,0	35,6	31,1	26,8	22,6	18,8	15,6	13,5	10,9	9,5	6,5	5,0	3,5
		Женщины	74,8	74,0	70,0	65,0	60,0	55,2	50,4	45,5	40,9	36,6	32,0	27,7	23,5	19,9	16,5	13,1	10,3	7,7	6,8

Примечание. (A)<sub>x</sub> — число доживающих до данного возраста из 100 тыс. новорожденных в условиях фактической смертности; (B)<sub>x</sub> — число доживающих до данного возраста из 100 тыс. новорожденных в условиях элиминации прямой алкогольной смертности; (A)<sub>e<sub>x</sub></sub> — средняя продолжительность предстоящей жизни для данного возраста в условиях фактической смертности, лет; (B)<sub>e<sub>x</sub></sub> — средняя продолжительность предстоящей жизни для данного возраста в условиях элиминации прямой алкогольной смертности, лет

**Выводы**

Максимальный уровень смертности от прямых алкогольных причин в Архангельской, Вологодской и Мурманской областях приходится на средние возрастные интервалы. Несмотря на это, наибольшее сокращение средней ожидаемой продолжительности жизни, вызванное прямыми алкогольными потерями, наблюдается до 35-летнего возраста. Максимальное влияние данного вида смертности на ожидаемую продолжительность жизни выявлено среди сельского мужского населения.

**Список литературы**

1. Антонова О.И. Региональные особенности смертности населения России от внешних причин: Дисс. на соискание ученой степени д.м.н. — М., 2007. — 208 с.

2. Вялков А.И. Современные проблемы состояния здоровья населения Российской Федерации // Проблемы управления здравоохранением. — 2002. — №1. — С. 10—12.

3. Демографический ежегодник России. 2008: Стат. сб. Росстат. — М., 2008. — 557 с.

4. Кладов С.Ю. Профилактика преждевременной смертности населения от заболеваний сердечно-сосудистой системы и внешних причин в условиях среднеурбанизированной территории Западной Сибири // Профилактика заболеваний и укрепление здоровья. — 2008. — №4. — С. 23—26.

5. Комаров Ю.М. Высокая смертность как ведущая причина депопуляции // Профилактика заболеваний и укрепление здоровья. — 2007. — №5. — С. 4—7.

6. Немцов А.В. Алкогольная история России: новейший период. — М.: Книжный дом «ЛИБРОКОМ», 2009. — 320 с.

7. Халтурина Д.А., Коротаев А.В. Алкогольная катастрофа и возможности государственной политики в преодолении алкогольной сверхсмертности в России. — М.: ЛЕНАНД, 2008. — 376 с.

**THE INFLUENCE OF ALCOHOLIC MORTALITY ON THE POPULATION LIFE EXPECTANCY IN THE EUROPEAN NOORTH OF RUSSIA**

**SHELYGIN K.V., ZAPLATKIN I.A., RIZHKOVA N.V.**

*The estimation of reduction of life expectancy from a direct alcohol mortality of population of the Arkhangelsk, Vologda and Murmansk areas is given.*

*Key words: alcohol, life tables, life expectancy*